

GENELEC[®]

4420A

クイック・セットアップ・ガイド



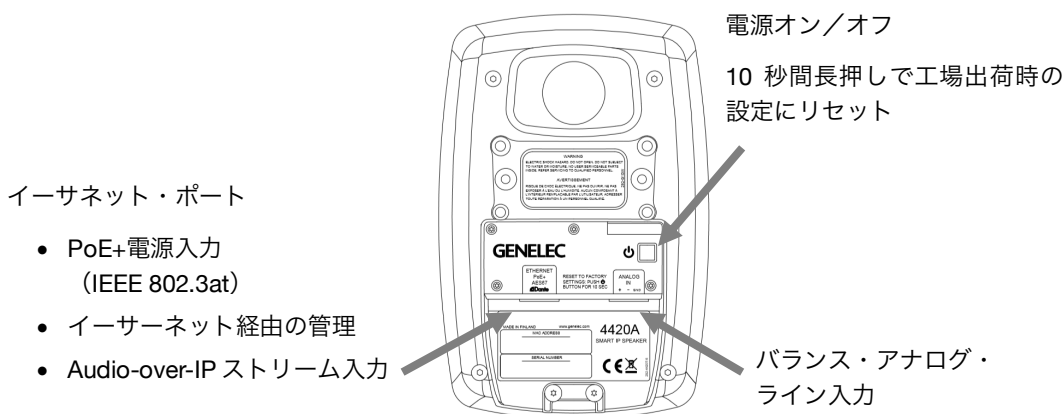
1. 製品登録

製品を www.community.genelec.com で登録してください。保証に関する詳細情報も記載されています。Genelec コミュニティでは製品登録やソフトウェアのダウンロードをすることができます。Genelec カスタマー・サービスについての詳細は、<http://www.genelec.com/customer-service> をご参照ください。

2. 製品内容

- Genelec 2 ウェイ・アクティブ・スピーカー4420A。PoE+駆動バイアンプ仕様 AoIP 対応設備用スピーカーです。
- キーホール・タイプのウォール・マウントおよびネジ。
- バランス・アナログ・ライン入力用3芯ユーロブロック端子（スピーカーに装着）

3. 端子

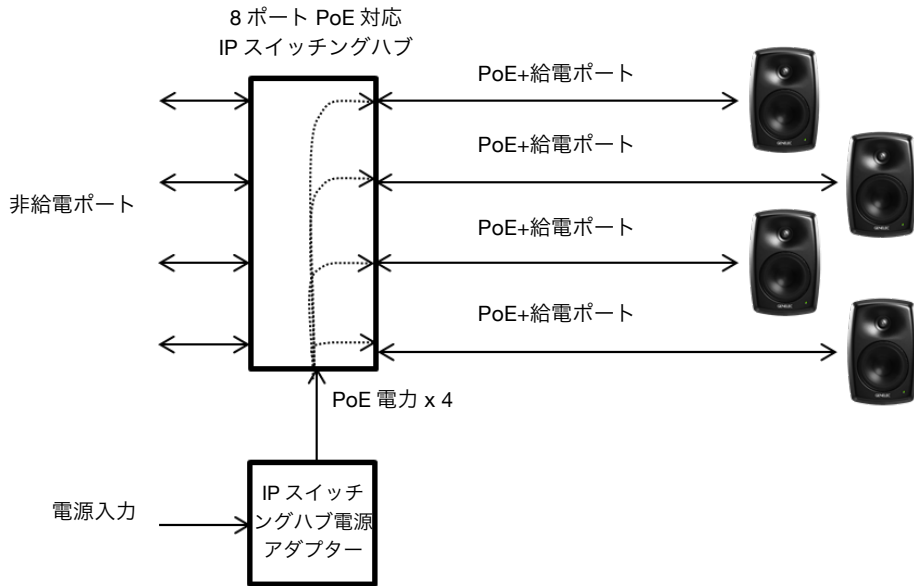


4. スピーカーの接続

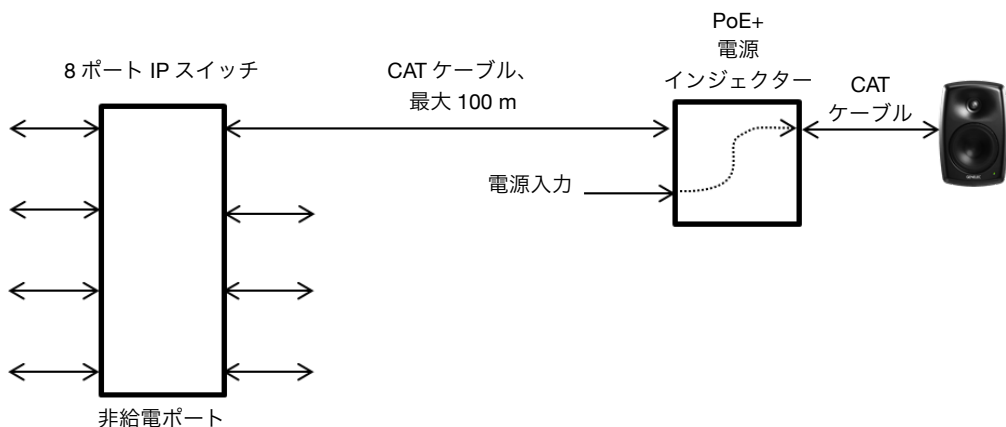
はじめに、IP スイッチングハブの PoE+出力に接続されたイーサネット・ケーブルを、4420A のイーサネット・ポートに接続します。スピーカーの電源スイッチを押します。システムの動作には、以下が必要です。

- PoE+ (802.3at) 出力を搭載する IP スイッチングハブ、または非 PoE 対応 IP スイッチと PoE インジェクター
- CAT5 以上の CAT ケーブル
- Dante または AES67、ST2110 AoIP ストリーム・ソース

- macOS または Windows 搭載コンピューター（4420A のセットアップと設定用）
- Genelec Smart IP Manager ソフトウェア（Windows のみ対応）
- Dante Controller ソフトウェア



上図は、PoE+対応 IP スイッチで 4420A に電源を供給する接続例です。この方法の場合、IP スイッチに接続されるすべての 4420A を PoE+電源でフル稼働させるための電力供給が必要となります。4 台のスピーカーで運用する場合、1 台に必要な PoE+電力レベルの 4 倍の電力が必要となります。



上図は、PoE+電源インジェクターで 4420A に電源を供給する接続例です。この方法の場合、一般的な非 PoE 対応 IP スイッチを使用できます。各電源インジェクターは、フル PoE+電力レベルに対応している必要があります。

4420A は IP スイッチや IP 電源インジェクターと自動的にやりとりし、PoE 電力レベルを設定します。ただし、スイッチ内の PoE 電力レベルを手動で設定する必要がある場合もあります。

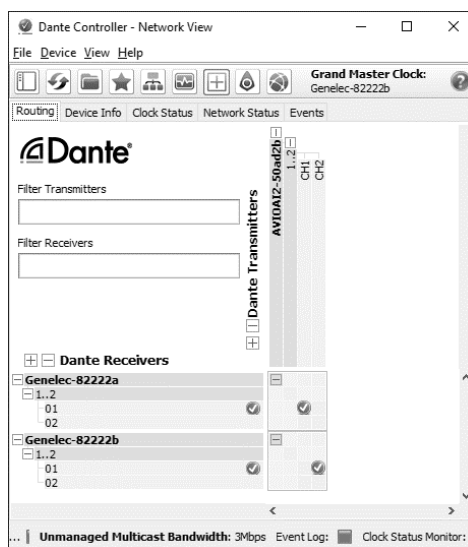
名前	規格	4420A への供給電力
PoE	IEEE 802.3af-2003	13 W
PoE+	IEEE 802.3at-2009	25.5 W

PoE には、複数の規格があります。4420A スピーカーは PoE+ のほか、より電力の低い PoE 規格でも動作します。4420A を PoE で駆動する場合は高 SPL 出力の持続時間が短くなり、長い連続した出力信号は、PoE+ の場合より小さい音量レベルで再生されます。電源は、PoE+ の使用を推奨します。

5. オーディオ・ストリームのセットアップ

オーディオ・ストリームの設定は、Dante Controller ソフトウェアで行います。Dante Controller は、<https://www.audinate.com/products/software/dante-controller> からダウンロード可能です。

4420A は、1 系統のストリームから最大 2 チャンルのオーディオ信号を受信できます。Receivers リストに表示される受信チャンネルから、各 4420A 入力に割り当てたいチャンネルを Transmitters リストで選択します。

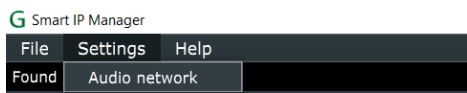


6. Genelec Smart IP Manager のインストール

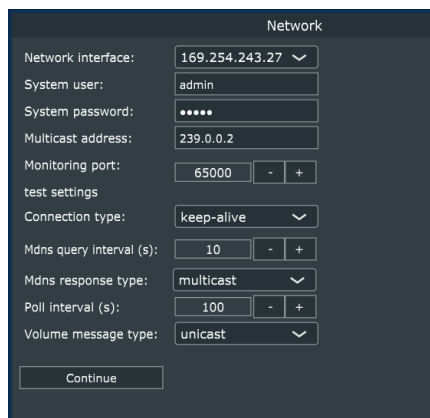
Genelec Smart IP Manager は、音響キャリブレーションやゾーン設定、スピーカー管理が行えるソフトウェアです。www.genelec.jp/smart-ip/smart-ip-manager/からダウンロードできます。インストーラーを起動し、画面の指示に従ってインストールを行ってください。

7. Smart IP Manager の使い方

Smart IP Manager を起動します。
「Settings」メニューから「Audio Network」を選択します。

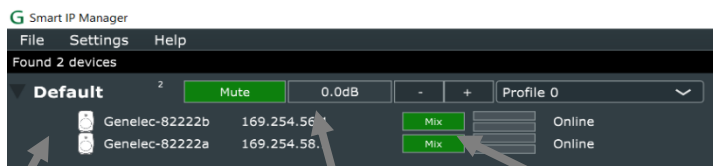


「Network interface」メニューにて、4420A スピーカーと同じネットワークにあるネットワーク・インターフェイスを選択します。



「Continue」をクリックします。

Smart IP Manager ソフトウェアはネットワーク内を5秒間隔でスキャンし、Genelec Smart IP 製品を検出します。特定ゾーンの割り当てが設定されていないスピーカーは、「Default」ゾーンにリスト表示されます。



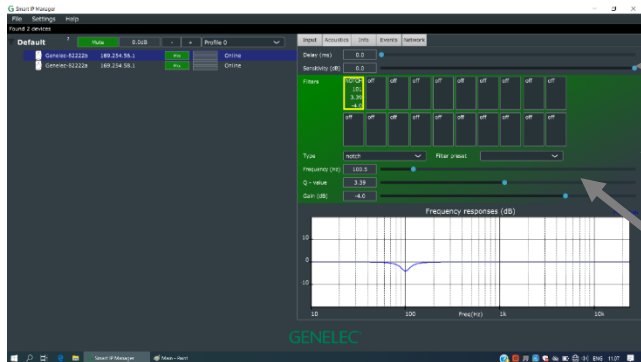
特定のゾーンが割り当てられていない Smart IP デバイスは、「Default (デフォルト)」ゾーンにリスト表示されます。

ゾーン全体のレベルは、「+」および「-」ボタンで変更できます。

オーディオ入力の切り替え：
mix (ミックス) →
stream in (ストリーム入力) →
analogue in (アナログ入力) →
no input (入力なし) →
mix (ミックス)

8. 音響設定の編集

Smart IP スピーカーを選択します。右のパネルから「Acoustics」タブをクリックします。複数のスピーカーを同時に設定する場合は、左のリストから目的のスピーカーをすべて選択した状態で調整を行います。



必要に応じて「delay (遅延)」や「sensitivity (感度)」を設定します。

フィルター・ボタンをクリックし、フィルターの種類 (Type) を選択してパラメーターを調整します。

「Filter preset」メニューにて、すべてのパラメーターを選択したスピーカーに割り当てることができます。

API (APPLICATION PROGRAMMING INTERFACE)

4420A Smart IP スピーカーは、API コマンド・セットに対応します。ハウス・オートメーション・システムやその他の IP ネットワーク・デバイスから、4420A をコントロール可能です。API コマンドの詳細と使用方法に関するドキュメントは、Genelec サービスおよびテクニカルサポートにお問い合わせください。

www.genelec.jp/customer-service/

マウント

リア・パネルは、メインのマウント・ポイントを 2 つ備えます。ネジ穴は M6 x 10 mm です (M6 タイプ、ネジ穴の深さ 10 mm)。マウント・ブラケットやキーホール・マウント・アダプターを用いて設置する際に使用してください。

スピーカー底面にある 3/8 インチ UNC 互換のネジ穴を使用することで、標準的なマイク・スタンドを取り付けることができます。このポイントは、補助的な目的で使用してください。UNC ネジは、ミリ規格のネジとは互換性がありません。

マウントの際は、ネジの長さにご注意ください。ネジ穴より長いネジを使用すると、マウント・ポイントを破損する恐れがあります。ネジを締める際は、締め過ぎにご注意ください。短すぎるネジの使用は、おやめください。スピーカーの重量にネジが耐えられなくなる恐れがあります。

マウント・オプションの詳細なリストは、www.genelec.jp の「Genelec アクセサリー・カタログ」をご参照ください。

詳細情報

より詳細な情報は、Genelec ウェブサイトをご参照ください。

4420A 製品ページでは、測定値や詳細な動作仕様が掲載されたオペレーティングマニュアルをダウンロードできます。

www.genelec.jp/smart-ip/4420-installation-speaker/

Smart IP Manager ソフトウェアの製品ページ（www.genelec.jp/smart-ip/smart-ip-manager/）では、より詳細な操作方法や場面別の使用例などが記載された Smart IP Manager オペレーティングマニュアルをダウンロードできます。

安全性についての検討事項

4420A は、国際安全基準に準拠するように設計されています。安全な動作を保証するため、以下の警告および注意に従ってください。

- 保守および修理を認定サービス以外の者が実施してはいけません。
- スピーカーを分解することはおやめください。
- スピーカーを水または湿気にさらさないでください。
- 花ビンなど液体で満たされた物体を、製品の上や付近に置かないでください。
- 本製品は、恒久的な聴覚障害を引き起こす 85 dB 以上の音圧レベルを出力します。
- 十分な冷却を保つためには、スピーカーの周囲に空気が対流する必要があります。製品周辺の空気の流れを妨げないように設置してください。
- 本体の電源スイッチの操作だけでは、スピーカーと電源は完全に切断されません。電源を完全に切断するには、PoE+電源を供給する CAT ケーブルを取り外す必要があります。
- 壁や天井などにマウントする際は、スピーカーの全重量を支えることができるかを必ず確認し、現場の安全基準および適切な設置工程に準拠して設置を行ってください。
- Genelec 製品およびアクセサリには、適切な設置と使用に関するオペレーティングマニュアルが付属します。オペレーティングマニュアルの指示に従って設置／使用してください。

GENELEC®

株式会社ジェネレックジャパン

<本社>

107-0052

東京都港区赤坂二丁目 22 番 21 号

www.genelec.jp/customer-service/

修理お問い合わせ先

<ジェネレックサービスセンター>

e-mail : support@genelec.jp

電話 : 050-3786-1236

平日 10:00 ~ 17:00

(夏季 / 年末年始休業を除く)

www.genelec.jp

Genelec Document D0175R001-1 Copyright Genelec Oy および株式会社ジェネレックジャパン 2022年3月
すべてのデータは予告なく変更される場合があります。